

# Und es geht doch.... Programmieren des Handscanners YAESU VR120D per PC !



Der **YAESU VR120(D) Handscanner** verfügt über eine sog. Cloningfunktion, die das Überspielen von Daten zwischen **2 VR120(D)** ermöglicht. Was zwischen **Gerät ←-→ Gerät** funktioniert, muss auch zwischen **Gerät und PC** funktionieren. Leider gibt es fast keine Software für den **YAESU VR120(D)** und der Hersteller selber hat offensichtlich dieses Thema (zum Zeitpunkt der Erstellung dieser Info) nicht aufgegriffen. Schade, denn dieser kleine Handscanner ist wirklich toll.

Eine Softwarelösung, die offensichtlich in fast allen Fällen stabil läuft, ist die **TK120**, welche im Internet unter <http://pamass.com> zu finden ist.

Diese Software ist allerdings **etwas gewöhnungsbedürftig**, da sie **nicht** selbständig läuft, sondern eine Art „Hilfsprogramm“, bzw. Plattform benötigt. Das Programm **tcl**

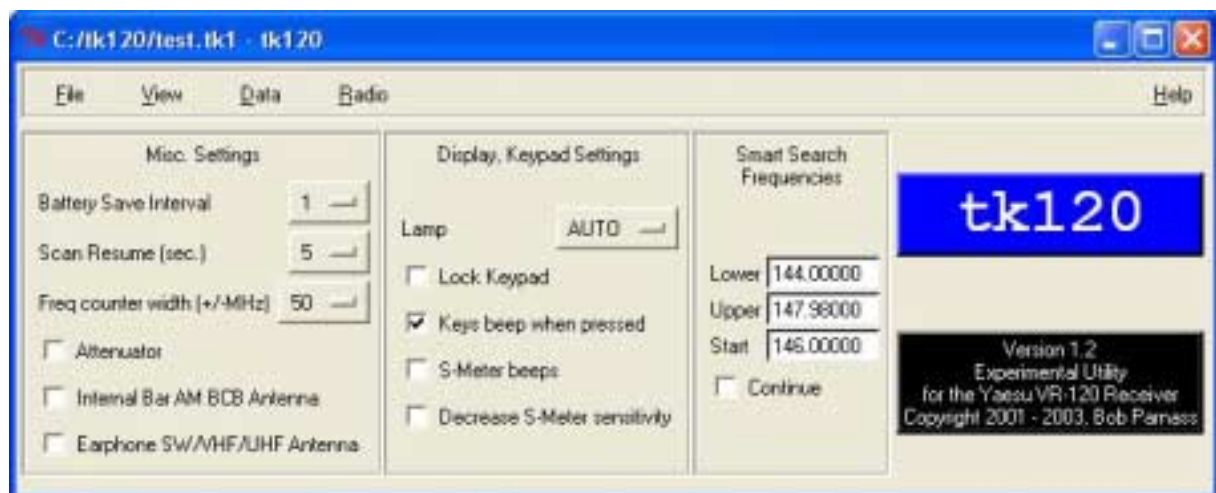
Beides ist auf der oben genannten Homepage zu finden.

**Hinweis:** Das Programm ist in englischer Sprache geschrieben.

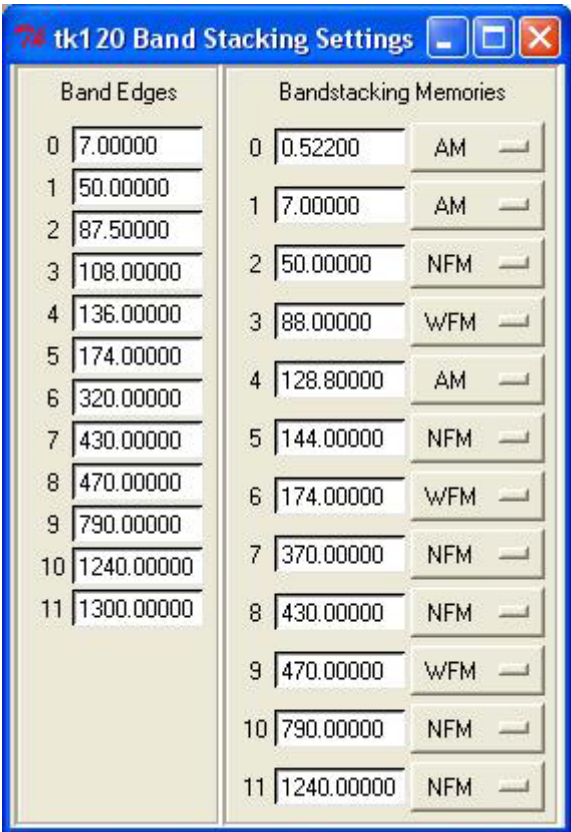
**Bitte beachten Sie die nachfolgenden Hinweise genau, TK120 ist wie oben beschrieben, etwas gewöhnungsbedürftig.**

- Besorgen Sie sich von der o.g. Homepage **beide** Programme (**TK120** und **tcl**)
- **Wichtig!** Erstellen Sie für **tcl** c:\tcl **und** für **TK120** c:\tk120 **Also:** Beide Ordner auf Laufwerk **C** ! (nix mischen, ändern, sondern so!)
- Sie benötigen ein sog. **Interface** für die Verbindung zwischen Scanner und PC. Interface-Modelle, die z.B. für die Scanner YAESU VR500 oder Alinco DJX-3 funktionieren, können auch für den VR120(D) benutzt werden. (z.B. von [www.thiecom.de](http://www.thiecom.de))
- **TK120** wird wie bei good old DOS mit einer BAT-Datei gestartet. Mit der **tk120.bat** Datei ! (zu finden in **c:\tk120**)
- Beim ersten Start fragt das Programm an welchem COM-Anschluss sich das Interface befindet. (z.B. COM1 oder COM2) Möchten Sie nachträglich diese Information wieder ändern, so **löschen** Sie die Datei **tk120.ini** im Ordner **c:\tk120**
- **Wundern Sie sich nicht**, das Programm öffnet **mehrere** Fenster gleichzeitig! Die Bedienung ist aber fast wie unter allen anderen WIN-Programmen.
- **Hinweis:** Sie müssen zuerst Daten aus dem VR120(D) auslesen und diese Daten dann mit TK120 verändern. Diese Daten können Sie abspeichern bzw. wieder an den VR120(D) zurücksenden.
- **Tip:** Lieber immer erst aus dem VR120D auslesen, dann ändern.
- Wechseln zwischen den Fenstern u.a. durch anklicken des gewünschten Fensters.

## Das Hauptfenster:



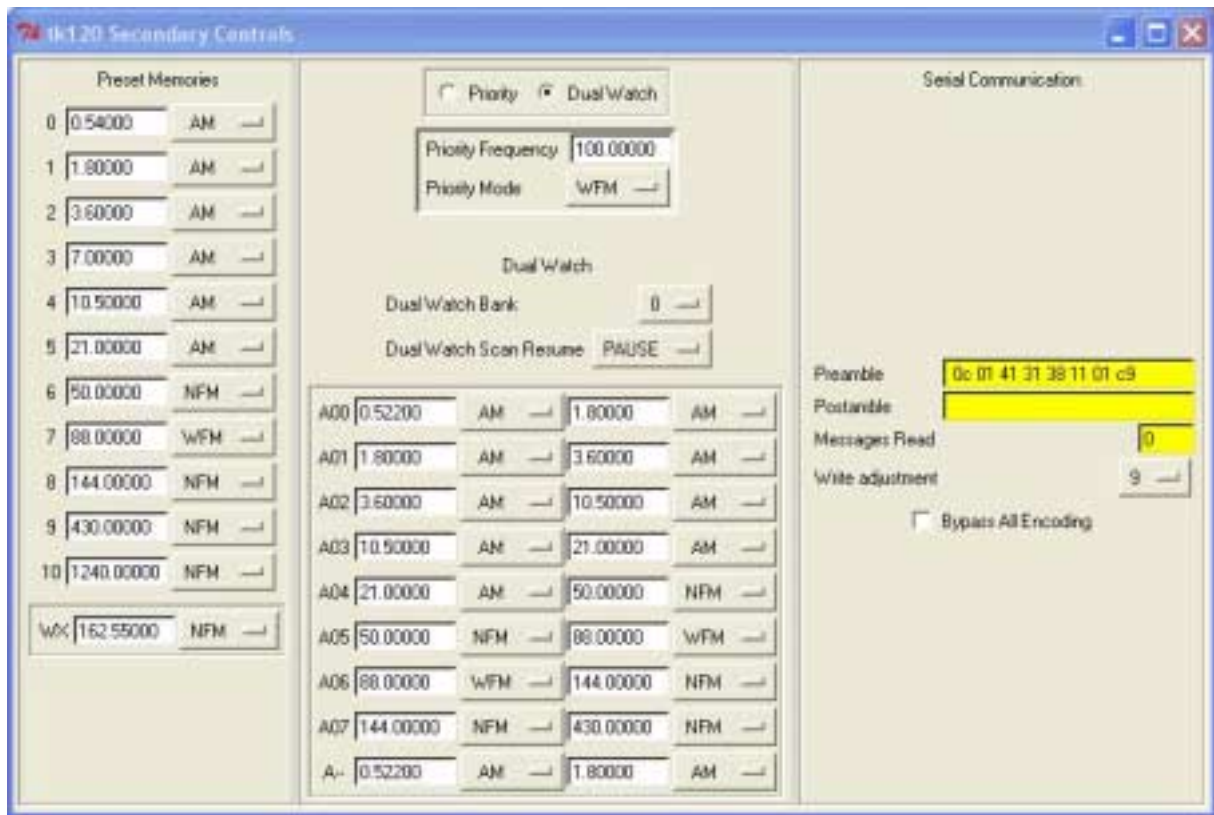
# Bandenden ändern... (nur für Experdde...)



The image shows a software dialog box titled "tk120 Band Stacking Settings". It is divided into two main sections: "Band Edges" and "Bandstacking Memories".

Band Edges		Bandstacking Memories	
0	7.00000	0	0.52200 AM
1	50.00000	1	7.00000 AM
2	87.50000	2	50.00000 NFM
3	108.00000	3	88.00000 WFM
4	136.00000	4	128.80000 AM
5	174.00000	5	144.00000 NFM
6	320.00000	6	174.00000 WFM
7	430.00000	7	370.00000 NFM
8	470.00000	8	430.00000 NFM
9	790.00000	9	470.00000 WFM
10	1240.00000	10	790.00000 NFM
11	1300.00000	11	1240.00000 NFM

## Die zweite Kontrollebene



**Tip:** Nur ändern, wenn Sie wissen was Sie tun....!!

## VFO Settings

**tk120 VFO Settings**

VFO Search  Limit Search

Align frequency with tuning step

VFO: 145.0000  
VFO Mode: NFM  
Tuning Step: AUTO  
Fast Tuning Step: 1MHz  
VFO Scan Resume: PAUSE

Limit Search Banks

L00	0.52200	AM	1.80000	AM
L01	1.80000	AM	3.60000	AM
L02	3.60000	AM	10.50000	AM
L03	10.50000	AM	21.00000	AM
L04	21.00000	AM	30.00000	NFM
L05	50.00000	NFM	54.00000	NFM
L06	88.00000	WFM	108.00000	AM
L07	0.10000	AM	1299.99500	NFM
L-	0.10000	AM	1299.99500	NFM

Skip Frequencies

Clear All

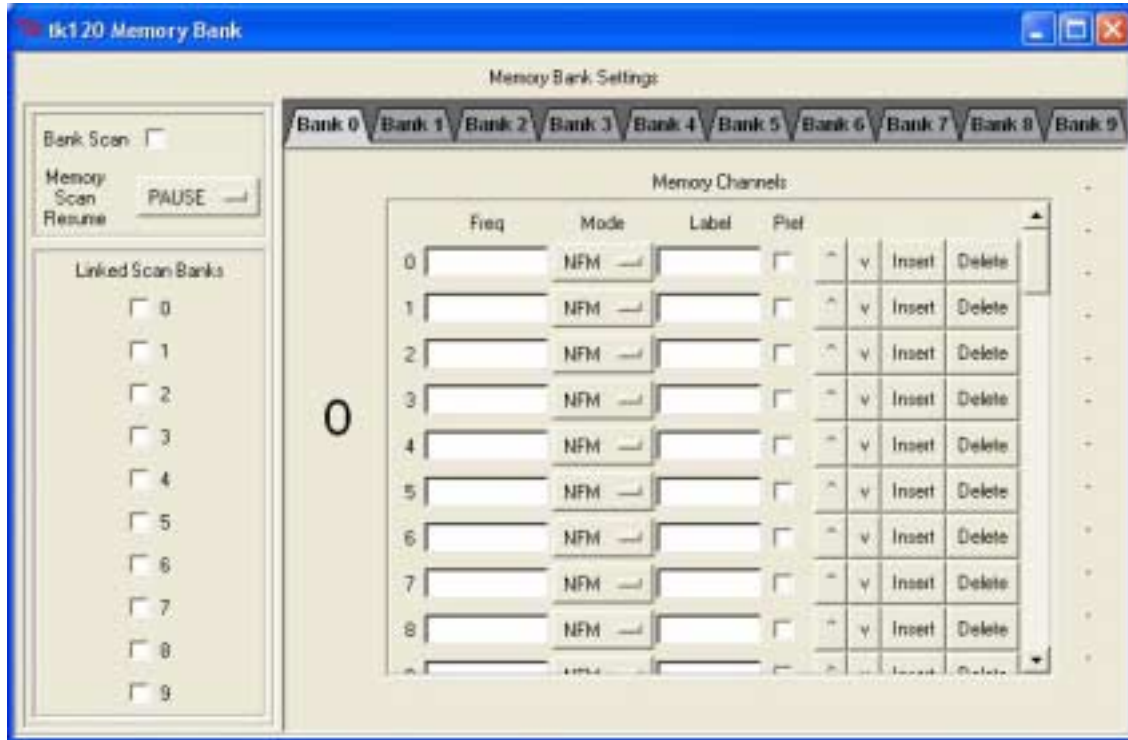
S0	0.00000	NFM
S1	0.00000	NFM
S2	0.00000	NFM
S3	0.00000	NFM
S4	0.00000	NFM
S5	0.00000	NFM
S6	0.00000	NFM
S7	0.00000	NFM
S8	0.00000	NFM
S9	0.00000	NFM
S10	0.00000	NFM
S11	0.00000	NFM
S12	0.00000	NFM
S13	0.00000	NFM
S14	0.00000	NFM
S15	0.00000	NFM

Auto Band (Band Plan)

1	0.1530	AM	9
2	0.2800	AM	10
3	0.5220	AM	9
4	1.8000	AM	5
5	29.7000	NFM	5
6	87.5000	WFM	50
7	108.0000	AM	25
8	136.0000	NFM	12.5
9	160.6000	NFM	25
10	162.0250	NFM	12.5
11	174.0000	WFM	50
12	230.0000	AM	25
13	320.0000	NFM	12.5
14	430.0000	NFM	25
15	440.0000	NFM	12.5
16	470.0000	WFM	50
17	790.0000	NFM	12.5
18	1240.0000	NFM	25

Suchlaufbänke, unerwünschte Frequenzen, AUTO Band Plan, etc.

## Das „Speicher-Fenster“...



**Hinweis:** Endgültig gespeichert wird im Hauptfenster. (**Tipp!** Stellen Sie in der Software auf Japanische bzw. Exportversion um.)

## Lesen vom VR120D....

